

Aigua en els camins de la Selva: impressions a partir de la toponímia selvatana¹

1. INTRODUCCIÓ: LA PLANA DE LA SELVA

A hores d'ara, que al cor de la Selva es troba una de les portes d'entrada a l'infern ja no és cap secret. L'any 1608, Pere Porter, pagès de Tordera, en va donar testimoni en una història, narrada en primera persona, que va circular de mà en mà fins a ser impresa finalment a la fi del segle XIX.² Explicava que, de camí cap a Maçanet de la Selva per cobrar uns diners, va trobar de company un jove ben plantat que anava a cavall i li ofería la muntura lliure que portava per tal que la cavalqués. Capficat en els seus problemes, no li va fer cas en un principi; després d'explicar-li que la cort judicial d'Hostalric l'amenaçava d'embargar-li els béns a causa de l'impagament d'un antic deute del seu pare, ja saldat, que el notari Rafael Jalmar Bosom no havia cancel·lat, Pere Porter va acceptar finalment l'oferiment i va muntar al cavall. Tot seguit, «entraren en un camí fondo que va a Massanet» passant per l'estany de Sils.³ El jove era, ni més ni menys, el diable, i fou així que entraren a l'infern on Pere Porter pogué trobar el notari i exigir-li que li digués on era l'escriptura de la cancel·lació del deute.

El detall del camí fondo que duu a l'aigua de l'estany ha suggerit la idea de la present recerca. La comarca de la Selva, per molts estudiosos, ha estat qualificada al mateix temps com a «terra de l'aigua» i com a «terra de pas»,⁴ cosa que no deixa

1. Agraïxo els comentaris de Narcís Figueras sobre diversos aspectes lingüístics i les informacions ofertes per Albert Reixach, Joaquim Mundet, Joaquim M. Puigvert i Ricard Teixidor.

2. *Viatge a l'infern d'en Pere Porter: Entre la realitat i la ficció*, anònim, ed. a cura de Josep M. Pons Guri, Barcelona, Curial, 1999, p. 11-22.

3. *Viatge a l'infern d'en Pere Porter: Entre la realitat i la ficció*, p. 111.

4. M. PAIROLÍ, *La Selva*, Barcelona, Disseny Cultural, 1994, p. 22-28; K. CASTELLS, J. LLINÀS i J. MERINO, *La Selva, terra d'aigua*, Barcelona, Juventud, 2000.



FIGURA 1. La plana de la Selva.

FONT: Institut Cartogràfic i Geològic de Catalunya (ICGC), imatge satèl·lit 1:250.000 (2013).

de ser contradictòria. Quants viatgers no s'han queixat de l'inconvenient de les aigües al seu pas per les terres selvatanes? Quants ponts han quedat inutilitzats després d'uns aiguats? Quants jornals ha calgut dedicar al manteniment de les vies de comunicació que creuen la comarca?

La plana de la Selva és, en realitat, l'extrem septentrional de la depressió Prelitoral Catalana, que queda encerclat per dos massissos litorals, les Gavarres i l'Ardenya, i per una serralada prelitoral, les Guilleries. Als quatre extrems del quadrilàter que dibuixa la plana de la Selva hi ha passos que permeten sortir d'aquest espai: el de Girona cap a l'Empordà i França, el de Llagostera cap a la vall d'Aro i la costa, el d'Hostalric cap al Vallès i Barcelona i el d'Anglès cap a la vall del Brugent i la Garrotxa (cf. figura 1). L'elaboració del *Catàleg de paisatge* de les comarques gironines ha permès caracteritzar millor la plana de la Selva i considerar-la com un dels principals paisatges gironins.⁵ Els autors literaris en solen destacar la depressió que forma enmig de muntanyes, però també les boires i les humitats que

5. J. NOGUÉ i P. SALA (ed.), *Les comarques gironines: Catàleg de paisatge*, Barcelona, Departament de Territori i Sostenibilitat i Observatori del Paisatge, 2014, p. 514-527. En el present treball incloem dintre de la plana de la Selva la unitat de paisatge «Pla de Girona», atès que la diferenciació geogràfica d'aquests dos sectors s'ha produït en temps molt recents, a la segona meitat del segle XX, cf. J. NOGUÉ i P. SALA (ed.), *Les comarques gironines: Catàleg de paisatge*, p. 482-491.

s'hi formen: Josep Pla, en un text que forma part del seu *Viatge a la Catalunya Vella*, la defineix com la «cassola que el país fa entre la Guilleria, la Gavarra i les muntanyes de Tossa», que esdevé «una plana normalíssima, d'una finor exquisida», que «dibuixa un paisatge idíl·lic, tendre d'una deliciosa suavitat»; un altre escriptor, Francesc Arnau, qualifica la plana com un «llac opalí de boires», del qual només «sobreeixien com illots blaus els pics més alts de les Gavarres que cobrien la plana».⁶

2. PRESENCIA DE L'AIGUA DURANT L'ANTIGUITAT

La denominació de *Selva* ha fet suposar, a molts estudiosos, que la plana conservava als segles de l'edat mitjana un caràcter fortament «selvàtic» i «feréstec», com si encara no hagués estat sotmesa del tot a la voluntat d'homes i dones. I és possible que, en comparació amb comarques veïnes com l'Empordà, fos ben bé així. Ara bé, pocs estudiosos han emprès la tasca d'intentar definir millor la impressió de «selvatjor» que es desprèn de l'etimologia del nom i que s'incrementa en observar que dues poblacions, *Sils* i *Salt*, tenen topònims que s'hi relacionen clarament: un procediria del llatí *SILVIS*, 'lloc boscos', i l'altre de *SALTUS*, 'espai no conreat dependent d'una ciutat', Girona evidentment.⁷

Els estudis paleoambientals elaborats a partir de jaciments arqueològics són, encara ara, força escassos. Però encara ho són més a la Selva, on gairebé no s'han excavat restes romanes presents a la plana, amb una gran excepció: *Aquae Calidae* —'aigües calentes'—, l'actual Caldes de Malavella, el principal nucli romà de la plana de la Selva (cf. figura 2). Les surgències d'aigües termals, molt probablement, havien generat un culte a les aigües de caire autòcton, que hauria estat romanitzat a partir del segle II aC. El temple central de la *civitas* romana, del qual queda el basament d'un pedestal, hauria estat dedicat probablement al déu Apol·lo.⁸ No només a Caldes l'aigua era present i rellevant: també ho era a les vil·les

6. J. PLA, *Viatge a la Catalunya Vella*, Barcelona, Destino, 1968, p. 94; N.-J. ARAGÓ i M. VILALLONGA (ed.), *Atlas literari de les terres de Girona, segles XIX i XX*, Girona, Diputació de Girona, 2003.

7. Amb relació a *Sils*, cf. J. COROMINES, *Onomasticon Cataloniae: Els noms de persona i els noms de lloc de totes les terres de parla catalana*, vol. 7, Barcelona, Curial i Caixa d'Estalvis i Pensions de Barcelona, La Caixa, 1989-1997, p. 404. Sobre *Salt*, tradicionalment s'ha donat com a bona l'etimologia que es tractaria d'un 'salt d'aigua', cf. J. COROMINES, *Onomasticon Cataloniae: Els noms de persona i els noms de lloc de totes les terres de parla catalana*, vol. 7, p. 26; A. M. ALCOVER i F. de B. MOLL, *Diccionari català-valencià-balear*, vol. 9, Palma, Moll, 1926-1962, p. 701. En canvi, és molt més raonable fer-lo derivar del llatí *SALTUS*, que pot significar 'finca', 'gran propietat' o 'zona marginal' als límits d'una *civitas*; cf. J. CANAL, E. CANAL, J. M. NOLLA i J. SAGRERA, *Girona, de Carlemany al feudalisme (785-1057): El trànsit de la ciutat antiga a l'època medieval*, Girona, Ajuntament de Girona, 2003, p. 308.

8. J. MERINO, J. M. NOLLA i M. SANTOS, *Aquae Calidae: Presència romana a la Selva*, Santa Coloma de Farners, Centre d'Estudis Selvatans, 1994; A. COSTA, «Els espais de culte a les aigües al "territorium" de Gerunda», a A. COSTA, Ll. PALAHÍ i D. VIVÓ (ed.), *Aquae Sacrae: Agua y sacralidad en la an-*

rurals, tant per a les necessitats del treball agrari com per a finalitats més ornamentals. Tot i la seva modèstia, en comparació amb les vil·les del Pla de l'Horta (Sarrià) i dels Ametllers (Tossa de Mar), les restes de les termes rurals de la Torre dels Moros, situada al veïnat de Panedes (Llagostera), pertanyents a una villa romana encara no localitzada, en són un perfecte exemple.⁹

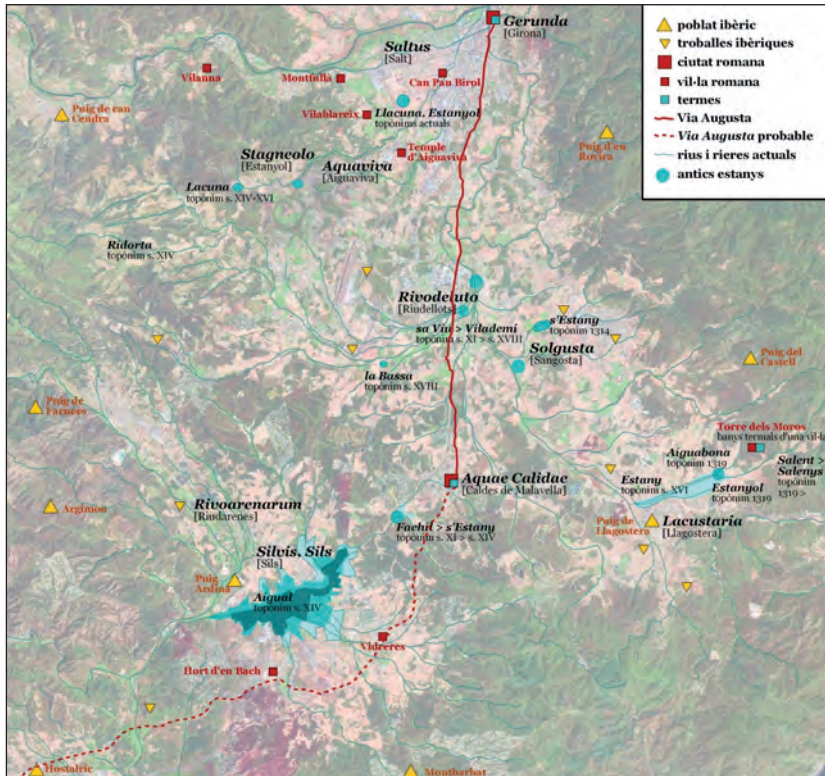


FIGURA 2. La presència de l'aigua a la plana de la Selva: arqueologia i toponímia.

FONT: Elaboració pròpia a partir de l'ICGC, imatge satèl·lit 1:250.000 (2013).

tigüedad, Girona, Institut de Recerca Històrica de la Universitat de Girona, 2011, p. 39-44 i p. 54; J. LINÀS i J. M. NOLLA, «Aigua sagrada. El balneari del Puig de Sant Grau a *Aquae Calidae* (Caldes de Malavella, la Selva)», a A. COSTA, Ll. PALAHÍ i D. VIVÓ (ed.), *Aquae Sacrae: Agua y sacralidad en la antigüedad*, p. 103-114.

9. C. MASVIDAL, *La Torre dels Moros: El veïnat de Panedes de Llagostera entre els segles III-XIII*, Llagostera, Ajuntament de Llagostera, 2008; Ll. PALAHÍ, A. COSTA i M. LAMUÀ, «El agua en la villa. Entre la funcionalidad y la banalización: los casos de las villas del Pla de l'Horta y Els Ametllers», a A. COSTA, Ll. PALAHÍ i D. VIVÓ (ed.), *Aquae Sacrae: Agua y sacralidad en la antigüedad*, p. 223-248.

Davant de la migradesa del registre arqueològic romà a la plana de la Selva, cal recórrer a l'anàlisi de la toponímia selvatana d'època medieval i moderna per descobrir notícies d'antics estanys i aiguamolls. A Caldes mateix, el 1054, una masada de terra limitava amb un «stagno uocitato Fachil» i el 1333 dos veïns es van posar d'acord per obrir i mantenir un torrent de drenatge d'un indret anomenat s'*Estany*.¹⁰ A *Llagostera*, topònim que molts han fet derivar de «llac», hi havia probablement una zona d'aiguamolls al llarg de l'actual riera de Banyalobes, anomenada *Aiguabona* al segle XIV, a la qual confluïa un torrent dit de *Saguals* i s'hi trobaven partides de terra anomenades s'*Estany* i *ses Illes*.¹¹ A Cassà de la Selva, havien existit almenys dos estanys a la banda de llevant, la més baixa del municipi: un al veïnat de Llebrers, tocant a Campllong, i un altre al de Mosqueroles, a prop de Sant Andreu Salou.¹² A Riudellots es documenta un «stagno que vocant Vio» l'any 1065. Al segle XVII encara n'hi havia un, dit simplement *lo Estany*, a Campllong, a tocar de l'Onyar i les terres del mas Gironès, i al tombant dels segles XVIII i XIX tenim notícia, gràcies a diversos arrendaments, que s'estava dessecant l'estany dit *Vilademí*, a Riudellots, a la confluència de l'Onyar, el Riudevella i la Benaula.¹³ A Vilablareix, al límit entre Montfullà i Salt, s'hi documenta una *Llacuna*, l'únic record que queda de quan aquest sector era inundat sovint.¹⁴ A Estanyol, a banda de l'evidència etimològica del nom de la parròquia, trobem que el 1336 es documenta per primer cop un indret anomenat també *Llacuna*, i encara el 1770 s'esmenta el *puig de la Llacuna*.¹⁵

10. F. MIQUEL, *Liber Feudorum Maior: Cartulario real que se conserva en el Archivo de la Corona de Aragón*, Barcelona, Consejo Superior de Investigaciones Científicas (CSIC), 1945, núm. 390 (24 abril 1054); Arxiu Històric de Girona (AHG), Notarial, Caldes-Llagostera, vol. 7 (19 juliol 1333).

11. De la possibilitat que el topònim *Llagostera* provingui de «llac», s'han originat diverses llegendes amb el desguàs dels llacs; cf. R. MAS, *Coses de Llagostera*, Llagostera, Ajuntament de Llagostera, 1948, p. 17-23. J. Coromines (*Onomasticon Cataloniae: Els noms de persona i els noms de lloc de totes les terres de parla catalana*, vol. 5, p. 33) havia refusat aquesta possibilitat al·legant, a més de qüestions lingüístiques, la inexistència de dades històriques referides als suposats llacs, estanys o aiguamolls. Tanmateix, recerques recents han permès enregistrar alguns topònims vinculats a l'aigua a la part occidental del veïnat de Panedes; cf. E. MALLORQUÍ, «Els masos i el paisatge de Panedes a partir del capbreu del monestir de Sant Feliu de Guíxols, 1319», a M. ALBÀ i E. MALLORQUÍ (ed.), *Homes i terres: L'ordenació del paisatge agrari de Llagostera, segles XIII-XX*, Llagostera, Ajuntament de Llagostera, 2014, p. 85-88.

12. J. MUNDET, *Toponímia dels veïnats de Cassà*, vol. 1, *Llebrers*, Cassà de la Selva, Ajuntament de Cassà de la Selva, 2006, p. 15 i p. 82-83. De l'estany de Mosqueroles, les dades que m'ha ofert Joaquim Mundet encara són inèdites.

13. J. RIUS, «Cartes antigues de Sant Martí Sacosta», *Analecta Sacra Tarraconensis*, vol. 4 (1928), núm. 8 (14 juliol 1065); Arxiu Comarcal de la Selva (ACSE), fons patrimonial Rovirola, pergami núm. 112R (17 febrer 1627), caps 21, núm. 104, núm. 105, núm. 107, núm. 108 i núm. 109 (1788-1822) i caps 27, núm. 7 (1788-1807); E. MALLORQUÍ (coord.), *Riudellots de la Selva*, Girona, Diputació de Girona i Caixa de Girona, 2000, p. 26.

14. P. GISPERT-SAÜCH, *Toponímia del terme municipal de Vilablareix*, Barcelona, Institut Cartogràfic de Catalunya, 1986, p. 75.

15. A. M. ALCOVER i F. de B. MOLL, *Diccionari català-valencià-balear*, vol. 5, p. 516; J. COROMINES, *Onomasticon Cataloniae: Els noms de persona i els noms de lloc de totes les terres de parla catalana*,

Finalment, a Sils és on l'omnipresència de l'aigua ha estat més rellevant: l'estany de Sils, àmpliament dibuixat en la cartografia d'època moderna, no va ser dessecat completament fins al 1851 i, en temps recents, se n'ha pogut recuperar una petita part (cf. figura 3).



FIGURA 3. La plana de la Selva segons Josep Aparici (1769).

FONT: J. APARICI, *Nueva descripcion geographica del principado de Cataluña*, 1769, cf. ICGC, «Mapes de Catalunya (s. XVII-XX)», a *Cartoteca Digital* (en línia), <<http://cartotecadigital.icc.cat>>.

Recurrent al «principi de significativitat territorial», que Joan Tort ha aplicat, per exemple, al Baix Camp,¹⁶ també a la Selva molts topònims majors expressen característiques específiques dels cursos fluvials de la comarca: *Riudellots*, rius amb aigües quietes i enllotades;¹⁷ *Riudarenes*, rius amb molta acumulació de sorra

vol. 4, p. 149-150; R. TEIXIDOR, «La toponímia de l'antic veïnat d'Ermedans, de Brunyola (s. XVI-XVII)», *Quaderns de la Selva*, vol. 23 (2013), p. 183.

16. J. TORT, «Els noms de lloc i el territori: la toponímia des de la geografia», a E. MALLORQUÍ (coord.), *Toponímia, paisatge i cultura: Els noms de lloc des de la lingüística, la geografia i la història*, Girona, Documenta Universitaria, Associació d'Història Rural de les Comarques Gironines, Centre de Recerca d'Història Rural de la Universitat de Girona, 2006, p. 79-81 i p. 93.

17. A. M. ALCOVER i F. de B. MOLL, *Diccionari català-valencià-balear*, vol. 9, p. 502; J. COROMINES, *Onomasticon Cataloniae: Els noms de persona i els noms de lloc de totes les terres de parla catalana*, vol. 6, p. 402.

fruit de l'erosió dels massissos propers;¹⁸ *Aiguaviva*, font d'aigua,¹⁹ i *Vallcanera*, vall amb acumulació de canyes, probable senyal de la presència d'aiguamolls.²⁰ Pel que fa als cursos d'aigua, deixant de banda els que es refereixen a poblacions properes —riera de Santa Coloma, riera d'Arbúcies, etc.—, l'etimologia dels seus noms conté altres dades sobre el paisatge selvatà: alguns, com *Onyar*, *Bagastrà*, *Gotarra*, *Benaula* i *Bugantó*, estan embolcallats dins el misteri dels seus noms antiquíssims, que Joan Coromines considerava, juntament amb d'altres de no selvatans, d'origen preromà.²¹ Altres rieres tenen els noms més transparents: *Güell* seria una deu d'aigua; *Riudevilla*, el riu que ve d'una villa situada a Salitja; *Ridorta*, el riu que ve d'Horta —un mas de Brunyola— o un riu molt sinuós o retorçat; *Rera-pins* —a Sils—, que derivaria de riera de pins; *Riclar* o *Rec Clar* —a Vidreres—, un rec amb aigües netes, i *Ridesplet* —a Riudarenes—, que fa referència a la collita, l'esplet.²²

3. ESTANYS DESSECATS

Una de les tasques que els habitants de la plana de la Selva han hagut de realitzar, per tal de guanyar terres de conreu a les aigües estancades, ha estat dessecar els diversos estanys i aiguamolls que hi havia antigament. Aquestes tasques han estat més intenses com més elevada era la pressió demogràfica. No és estrany,

18. A. M. ALCOVER i F. de B. MOLL, *Diccionari català-valencià-balear*, vol. 9, p. 501; J. COROMINES, *Onomasticon Cataloniae: Els noms de persona i els noms de lloc de totes les terres de parla catalana*, vol. 6, p. 400; R. RIPOLL, «L'obra pública en el segle XVIII. L'arranjament de la riera de Santa Coloma al seu pas per Riudarenes», *Quaderns de la Selva*, vol. 12 (2000), p. 103-111. També hem documentat un *rec Sorrer* a Sils i indrets anomenats *ses Arenes* a Panedes el 1319 i a Vilobí el 1337; cf. J. M. MARQUÈS, «Vilobí d'Onyar a través del capbreu d'en Ramon Malars», *Estudis d'Història Agrària*, vol. 5 (1985), p. 27-52; F. ANORO, Ll. COSTA, N. FIGUERAS i J. LLINÀS, *Veïnats, camins i cases de pagès: Aproximació històrica als termes de Sils i Vallcanera*, Sils, Ajuntament de Sils, 1993, p. 44; E. MALLORQUÍ, «Els masos i el paisatge de Panedes a partir del capbreu del monestir de Sant Feliu de Guíxols, 1319», a M. ALBÀ i E. MALLORQUÍ (ed.), *Homes i terres: L'ordenació del paisatge agrari de Llagostera, segles XIII-XX*, p. 86.

19. A. M. ALCOVER i F. de B. MOLL, *Diccionari català-valencià-balear*, vol. 1, p. 346; J. Coromines (*Onomasticon Cataloniae: Els noms de persona i els noms de lloc de totes les terres de parla catalana*, vol. 2, p. 39) interpreta el nom com a 'aigües ràpides'.

20. A. M. ALCOVER i F. de B. MOLL, *Diccionari català-valencià-balear*, vol. 10, p. 657; J. COROMINES, *Onomasticon Cataloniae: Els noms de persona i els noms de lloc de totes les terres de parla catalana*, vol. 7, p. 404.

21. J. COROMINES, *Onomasticon Cataloniae: Els noms de persona i els noms de lloc de totes les terres de parla catalana*, vol. 6, p. 54. Les etimologies són difícils d'interpretar, cf. J. COROMINES, *Onomasticon Cataloniae: Els noms de persona i els noms de lloc de totes les terres de parla catalana*, vol. 2, p. 305; vol. 3, p. 133 i p. 135-136; vol. 4, p. 373, i vol. 5, p. 53-54 i p. 169.

22. A. M. ALCOVER i F. de B. MOLL, *Diccionari català-valencià-balear*, vol. 6, p. 452. Güell és interpretat per J. Coromines (*Onomasticon Cataloniae: Els noms de persona i els noms de lloc de totes les terres de parla catalana*, vol. 4, p. 394-395) com a 'gual petit'. Amb relació a *Ridorta*, cf. A. M. ALCOVER i F. de B. MOLL, *Diccionari català-valencià-balear*, vol. 9, p. 257.

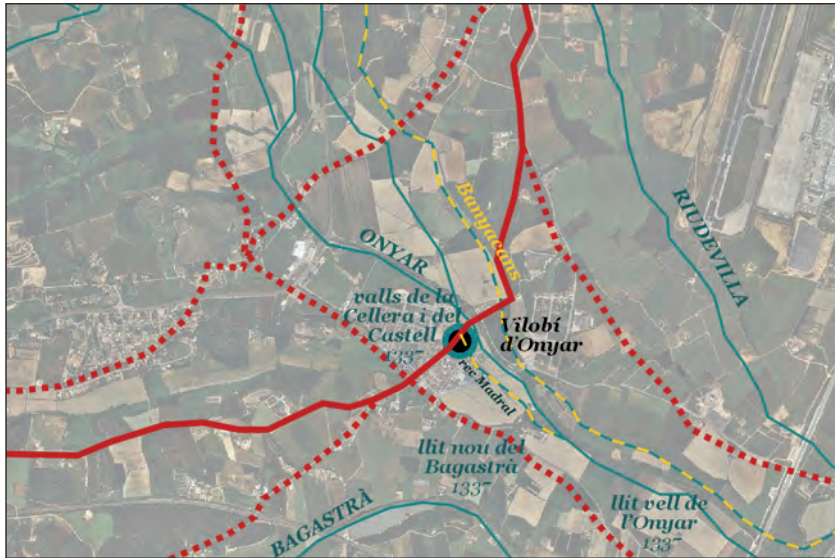


FIGURA 4. Vilobí al segle XIV.

FONT: Elaboració pròpia a partir de l'ICGC, imatge satèl·lit 1:250.000 (2013).

doncs, que n'existeixin notícies des del segle XIII, moment en què s'estava assolint el nivell màxim de població a l'edat mitjana. El primer intent documentat de dessecar l'estany de Sils data del 1247,²³ però anys abans ja hi ha documentades algunes notícies al poble veí de Maçanet de la Selva: els anys 1206 i 1231 el prior de Santa Maria de Roca-rossa va establir als habitants del mas Roure un camp situat al lloc de Vallòria per tal que el conreessin i donessin, a banda de censos en espècie, el quart de les collites, sota algunes condicions: femar el camp i plantar-hi forment cada tres anys i treure'n les aigües com poguessin —«eietis aquas de predicto campo sicut melius potueritis».²⁴

Cent anys més tard, a Vilobí d'Onyar, el senyor del castell, Ramon Malars, va encarregar la redacció del capbreu del seu domini, l'any 1337. S'hi esmenten, com a límits de camps i feixes, el «llit nou del Bagastrà» i el «llit vell de l'Onyar», indicatiu que els rius haurien pogut canviar de curs després d'episodis de fortes pluges (cf.

23. AHG, Notarial, Caldes-Llagostera, vol. 21 (5 maig 1341); N. FIGUERAS, «L'estany de Sils», a *El nostre poble de pagès: Maçanet de la Selva*, Maçanet de la Selva, Ajuntament de Maçanet de la Selva, 1988, p. 53; J. M. PUIGVERT, «La dessecació de l'estany de Sils i el debat sobre la salut pública a mitjan segle XIX», *Quaderns de la Selva*, núm. 12 (2000), p. 129-137; G. MERCADAL, *Notes històriques i geogràfiques de l'antic estany de Sils: Límits, termes i hidrònims*, Sils, Ajuntament de Sils, 2006, p. 21.

24. Arxiu Històric Fidel Fita d'Arenys de Mar (AHFF), fons Gelat, pergami núm. 15 (7 setembre 1206) i pergami núm. 52 (17 maig 1231); J. MARQUÈS, *Maçanet de la Selva*, Girona, Generalitat de Catalunya, 1983, núm. 16 i núm. 20.

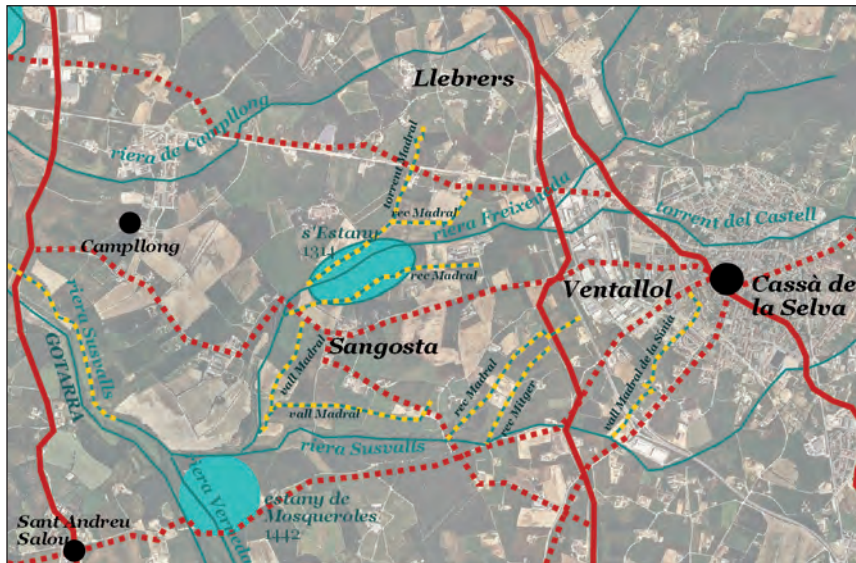


FIGURA 5. Estanyos i valls madrals a Cassà de la Selva.

FONT: Elaboració pròpia a partir de l'ICGC, imatge satèl·lit 1:250.000 (2013).

figura 4).²⁵ O, potser també, després de treballs de canalització dels cursos dels rius ja existents i de creació de nous recs artificials per evitar inundacions i per eixugar els camps inundats. En aquest sentit, destaca l'existència del riu Banyacans, que segueix paral·lel i a curta distància el marge esquerre de l'Onyar durant dos quilòmetres; a més, un carrer de Vilobí duu el nom de *Madral* —del llatí *MATRALLE*, derivat de 'mare'—,²⁶ segurament perquè s'ha construït sobre un rec de desguàs antic. El que ja feien els habitants de Vilobí de l'edat mitjana era tenir molta cura dels fossats del castell i de la cellera, i n'escravaven els marges i els fons, tal com queda constància en el mateix capbreu del 1337.

Els treballs recents sobre toponímia dels veïnats de la plana de Cassà —Llebrers i Sangosta— a càrrec de Joaquim Mundet permeten representar cartogràficament l'antic estany de Llebrers, al damunt de la riera Freixeneda, i els diversos recs i valls *Madrals* que han permès drenar les aigües d'aquests sectors (cf. figura 5).²⁷ La mateixa dinàmica es documenta a la confluència de la riera Susvalls amb el curs antic de la Verneda, al veïnat de Mosqueroles, on també existia un estany.

25. J. M. MARQUÈS, «Vilobí d'Onyar a través del capbreu de Ramon Malars», *Estudis d'Història Agrària*, vol. 5 (1984), p. 31-32.

26. A. M. ALCOVER i F. de B. MOLL, *Diccionari català-valencià-balear*, vol. 7, p. 108.

27. J. MUNDET, *Toponímia dels veïnats de Cassà*, vol. 1, *Llebrers*, p. 14-16; J. MUNDET, *Toponímia del veïnat de Cassà*, vol. 2, *Sangosta*, Cassà de la Selva, Ajuntament de Cassà de la Selva, 2009, p. 29-30.

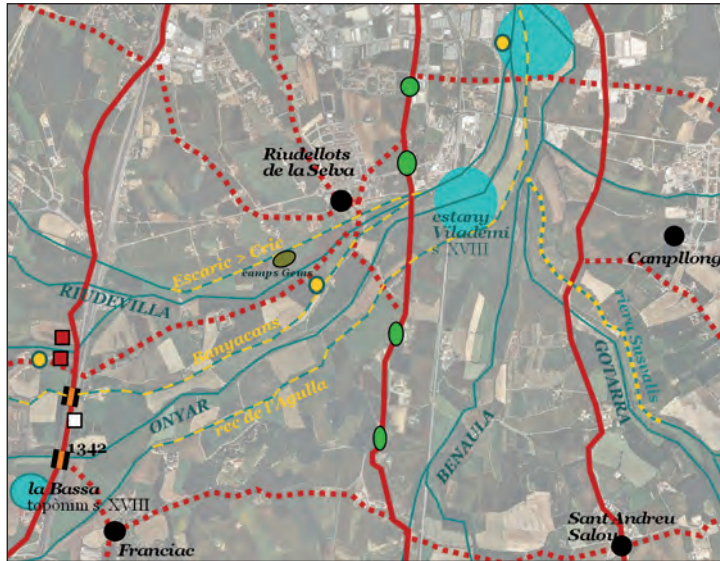


FIGURA 6. Recs i canals de Riudellots de la Selva i Campllong.

FONT: Elaboració pròpia a partir de l'ICGC, imatge satèl·lit 1:250.000 (2013).

Segurament havia estat dessecat al segle XIII o a l'inici del XIV, però amb la davallada demogràfica derivada de la Pesta Negra va tornar a aparèixer; així, el 1442, quan el cavaller gironí Joan de Segurioles va comprar el mas Mosqueroles, amb les cases derruïdes i les terres inundades per la descurança i el poc manteniment dels recs i els desguassos, va haver de pagar la construcció d'una claveguera de pedra que havia de passar per sota del llit de la Verneda i desguassar al Gotarra, el curs del qual era més fondo.²⁸

Finalment, a Riudellots de la Selva també es conserven clars indicis de canalització d'aigües (cf. figura 6). Paralel a la riba dreta de l'Onyar, uns metres més al sud, discorre el rec de l'Agulla, que neix a Franciac. L'etimologia del nom ens indica que es tracta d'un canal artificial de rec, que sol tenir forma punxeguda i que servia per desguassar l'aigua estancada d'aquests camps tan planers.²⁹ De manera semblant, el Cric, que té un traçat gairebé rectilini i paral·lel al curs del Riudevilla, devia ser una altra protecció del nucli de la cellera de Riudellots davant les inundacions de la plana. Documentat com a «torrente vocato Squerich» el 1391, com a «recho nominato Scaric» el 1611 i com a «rech Escarich» el 1763, la seva etimolo-

28. Les dades, encara inèdites, ens les ha proporcionat Joaquim Mundet.

29. A. M. ALCOVER i F. de B. MOLL, *Diccionari català-valencià-balear*, vol. 1, p. 326-328. Al veïnat de Panedes (Llagostera), es documenta el 1319 el *pla de ses Agulles*, indicatiu probable de l'existència d'un rec de desguàs i drenatge de la zona d'aiguamolls.

gia l'acosta a *escòrrec* i pot indicar que només hi circulava l'aigua en temps de pluja o quan calia desguassar-la.³⁰ La lluita contra l'aigua ha estat una constant a Riudellots, almenys en els darrers set segles, en què en tenim constància escrita. A banda d'algunes grans inundacions, com la del 1884 o la del 1962,³¹ la gestió de l'aigua era un aspecte col·lectiu no exempt de conflictes entre els veïns: el 1916 Joaquim Gibert, moliner del molí d'en Ros, va escriure un llibret per defensar-se d'algunes acusacions que la presa del seu molí causava inundacions als veïns del poble, dient, entre altres coses, que hi havia «una plaga de suciedad (brutissia, porquería)» que impedia que l'aigua corregués bé, que molta gent llançava brossa, arrels i romegueres als rius, que la major part dels rius estan «apestados de lodo» i les aigües embassades «en estado de putrefacción», cosa que facilitava la reproducció dels mosquits; a més, algunes persones feien unes petites preses o «taparades» per exterminar tots els peixos que hi haguessin quedat atrapats.³² Finalment, alguns riudellotencs de més edat recorden encara l'existència, al costat del Cric, d'uns camps anomenats *Gems*, en els quals hi havia diverses «poalanques», estris consistents en un peu dret fix i en una barra articulada que a un extrem porta un contrapès i a l'altre la corda on va penjat el poal; d'aquesta manera, es regaven els camps que hi havia al costat del riu.³³

4. CAMINS TRADICIONALS I HOSTALS

L'aigua, a la Selva, no només ha estat un enemic per als pagesos que s'havien d'empescar tota mena de sistemes per evitar que les aigües de la tardor impedissin la collita de l'any següent. També suposaven un obstacle per als viatgers, fossin selvatans o forasters, que solien creuar aquesta plana tan humida. Molts anaven a mercat, cosa que fins a l'alta edat mitjana equivalia a arribar a la ciutat de Girona. Segurament com a herència del passat romà, Caldes era encara al segle XIII la principal població de la plana i l'única que tenia un mercat, documentat el 1267 però probablement existent des del segle XII. No és fins a finals del se-

30. Arxiu Diocesà de Girona (ADG), Seu de Girona, Cabiscol, pergamí núm. 12 (5 setembre 1391); Arxiu Municipal de Girona (AMGi), fons patrimonial Calderó, pergamí núm. 445 (7 juliol 1611); cf. A. M. ALCOVER i F. de B. MOLL, *Diccionari català-valencià-balear*, vol. 5, p. 292; J. M. PUIGVERT, *Una parròquia catalana del segle XVIII a través de la seva consuetud (Riudellots de la Selva)*, Barcelona, Rafael Dalmau, 1986, p. 259-260.

31. E. MALLORQUÍ (coord.), *Riudellots de la Selva*, p. 20-21.

32. A. M. ALCOVER i F. de B. MOLL, *Diccionari català-valencià-balear*, vol. 10, p. 144; E. MALLORQUÍ, «El viure en Riudellots es perillós», *Quaderns de la Selva*, núm. 11 (1999), p. 253-260.

33. El nom *Gems* pot tenir a veure amb «gemats», o bé intensament florits o bé frescos i freds; cf. J. COROMINES, *Onomasticon Cataloniae: Els noms de persona i els noms de lloc de totes les terres de parla catalana*, vol. 4, p. 343-344. Sobre les taparades, cf. A. M. ALCOVER i F. de B. MOLL, *Diccionari català-valencià-balear*, vol. 8, p. 682-683.

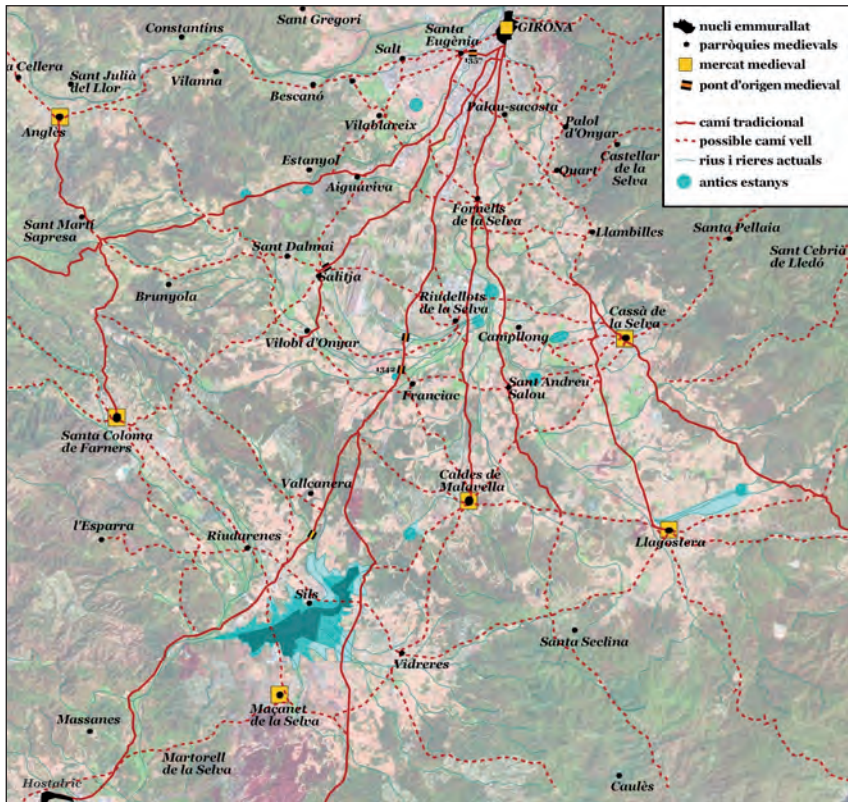


FIGURA 7. Els camins tradicionals de la plana de la Selva.

FONT: Elaboració pròpia a partir de l'ICGC, imatge satèl·lit 1:250.000 (2013).

gle XIII i inicis del XIV que els reis catalans concedeixen privilegis de mercats a altres poblacions selvatanes, situades totes als marges de la plana i al peu dels massissos que les envolten: Anglès, el 1294; Maçanet de la Selva, el 1319; Llagostera, el 1324, i Santa Coloma de Farners, el 1344; a més, a Cassà de la Selva, es va intentar establir un mercat el 1280 i un altre cop el 1302 (cf. figura 7).³⁴ Igual com els mercats, també les notaries rurals van ajudar a articular cada cop més el territori selvatà.

Si relacionem aquests nòduls de comunicacions que eren els mercats i les notaries amb les referències documentals datades d'alguns dels trams, amb els camins tradicionals dibuixats en plànols parcel·lars dels segles XVIII i XIX i amb la

34. V. FARIAS, «Gentes de convivio emebant et vendebant. Sobre la difícil història del mercat de Cassà de la Selva», *Quaderns de la Selva*, núm. 15 (2003), p. 24-25; E. MALLORQUÍ, *Parroquia i societat rural al bisbat de Girona, segles XIII-XIV*, Barcelona, Fundació Noguera, 2011, p. 212.

prospecció sobre el terreny, podem arribar a entendre molt millor la xarxa de camins que creuaven la plana de la Selva. Ens trobem davant d'una xarxa radial que surt de Girona en totes direccions: cap a Anglès, resseguint la riba dreta del Ter; cap a Vic, passant per Vilablareix, Aiguaviva, Estanyol i Sant Martí Sapresa; cap a Santa Coloma de Farners, des d'Aiguaviva i Salitja; cap a Vilobí d'Onyar; el camí ral cap a Barcelona, que vorejava pel nord l'estany de Sils; el vell camí de Caldes —segurament l'autèntica *Via Augusta*—, que seguia cap a Vidreres voltant pel sud l'estany, des d'on es desviava cap a Maçanet de la Selva i Hostalric, per un costat, i cap a Tordera i Blanes, per l'altre; el camí de Tossa, que passava per Fornells i Sant Andreu Salou, i el de Sant Feliu de Guíxols, que passava per Llambilles, Cassà de la Selva i pel veïnat de Panedes.³⁵ De moment, queden per estudiar a fons els camins transversals que creuaven la Selva sense passar per la ciutat de Girona.³⁶

Superposant la ubicació dels principals hostals sobre la xarxa de camins selvatans, ens adonem que només n'hi ha en tres dels camins que creuaven la plana: en el camí de Sant Feliu de Guíxols, en el camí de Vic i, sobretot, en el camí ral de Barcelona (cf. figura 8). Aquests eren, sens dubte, els grans eixos viaris de la plana selvatana, almenys a partir de la fi de l'edat mitjana, un moment en què les vies de comunicació milloren a la vegada que també ho fa l'economia d'intercanvis. Al mateix temps, canviaven l'estructura i les característiques dels mateixos hostals. Prenent només els que hi ha al llarg del tram selvatà del camí ral de Barcelona, observem com els ja documentats als segles medievals —l'hostal de la Belladona el 1277 i l'Hostalnou el 1420— eren edificis complexos que creixien longitudinalment al llarg del camí ral; els que van ser construïts al segle XVI —l'hostal de l'Arripit el 1536 i el de Mallorquines el 1567— ja es caracteritzen per una estructura més regular, com si haguessin estat pensats per a aquesta funció des d'un inici; finalment, alguns hostals que es van desenvolupar al segle XVIII —com el de la Granota, datat del 1772— es caracteritzen per la presència d'edificis annexos destinats a ser cotxeres per guardar els carruatges.³⁷

35. M. BORRELL *et al.*, *Deu llegües de pols i roderes: El camí ral de Girona al Tordera*, Santa Coloma de Farners, Centre d'Estudis Selvatans, 2005; R. TEIXIDOR i LL. BALL-LLOSERÀ, «El camí antic de Vilobí», *Quaderns de la Selva*, núm. 21 (2009), p. 373-389; R. TEIXIDOR, «El camí ral de Vic (I). Tram de Girona fins a l'Onyar», *Quaderns de la Selva*, núm. 24 (2012), p. 97-120; R. TEIXIDOR, «El camí ral de Vic (II). Tram de l'Onyar a Sant Hilari Sacalm», *Quaderns de la Selva*, núm. 25 (2013), p. 125-140; E. MALLORQUÍ, *Històries amagades de les Gavarres*, Girona, Consorci de les Gavarres, 2008, p. 70-73; E. MALLORQUÍ, *Parròquia i societat rural al bisbat de Girona, segles XIII-XIV*, p. 168-173; E. MALLORQUÍ, «De *Via Augusta* a "xarrabasco": el camí vell de Girona a Caldes de Malavella», *Quaderns de la Selva*, núm. 25 (2013), p. 141-171. R. Teixidor ens ha facilitat la informació, encara inèdita, sobre el camí ral de Santa Coloma de Farners a Anglès.

36. Es té notícia d'un camí d'Anglès a Blanes, d'un camí de Santa Coloma de Farners a Cassà de la Selva i del camí que unia Llambilles amb Fornells i Vilablareix.

37. M. BORRELL *et al.*, *Deu llegües de pols i roderes: El camí ral de Girona al Tordera*, p. 82-83, p. 96-98, p. 103-105, p. 109-110 i p. 141-146. El nom *Hostalnou* fa suposar l'existència d'un altre hostal

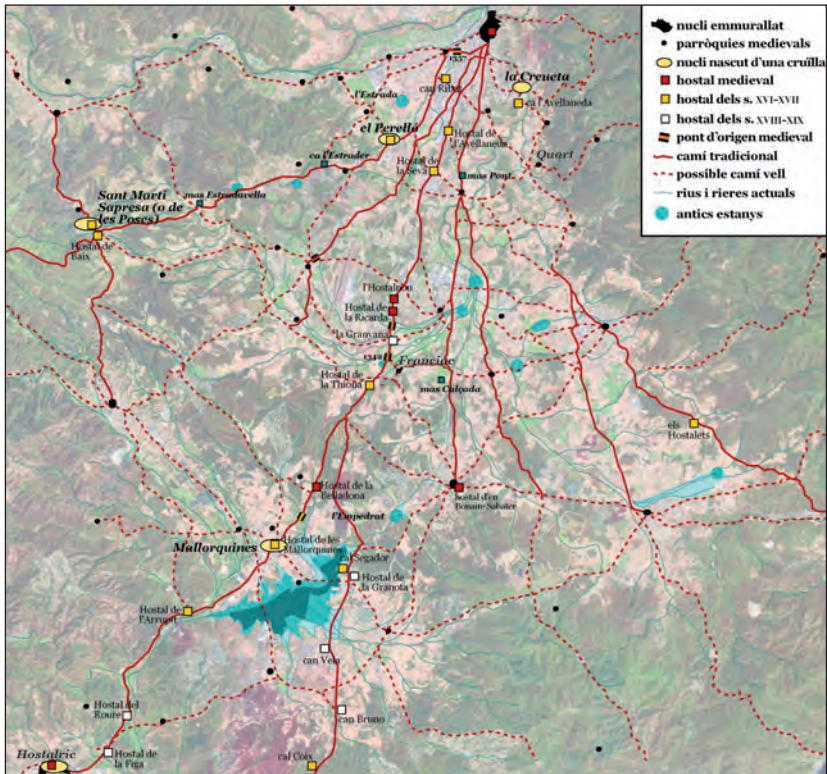


FIGURA 8. Els principals hostals de la plana de la Selva.

FONT: Elaboració pròpia a partir de l'ICGC, imatge satèl·lit 1:250.000 (2013).

En el mapa també hem inclòs alguns topònims que poden relacionar-se amb les vies de comunicació. En alguns casos, es tracta de noms de poblacions: *Quart* té a veure amb els miliaris que marcaven les distàncies en les vies romanes; *Franciac* podria tenir a veure amb una ocupació dels francs, i el nom antic de Sant Martí Sapresa, *Sant Martí de les Esposes*, derivaria del mot llatí PAUSA, ‘posa’, estació militar o lloc de descans al llarg d’un camí.³⁸ En aquest darrer cas, l’hostal hauria originat un nucli de població, com també passa amb la Creueta (Quart), el Perelló (Vilablareix), Mallorquines (Sils, Vallcanera i Riudarenes) i, molt abans, Hostalric.

més antic a Riudellots de la Selva sobre el «camí barcelonès»: es tracta segurament de l’hostal de la Ricarda, situat a proximitat del mas Fàbregues, actualment desaparegut; cf. AMGi, I.1.1., núm. 46, f. 21r-22r (19 febrer 1421); AHG, Notarial, Girona-5, vol. 463 (29 octubre 1427) i Girona-7, vol. 90 (11 abril 1434).

38. A. M. ALCOVER i F. de B. MOLL, *Diccionari català-valencià-balear*, vol. 8, p. 784-785.

La toponímia menor, referida a masos o partides de terra, també pot reflectir antics camins que creuaven el territori. A Riudellots de la Selva, prop del límit amb Caldes de Malavella, es troba el mas *Calçada*, documentat des del 1314, el nom del qual fa referència al proper camí vell de Caldes a Girona, hereu de la *Via Augusta* romana, que era empedrada o «calciata». ³⁹ Al veïnat d'Ermedans, terme de Brunyola a tocar d'Estanyol, es documenta el mas *Estradavella*, situat a tocar del camí de Vic almenys des del 1289. ⁴⁰ I a Vilablareix, a banda de ca *l'Estrader*, hi ha el nom d'un tram del camí de Girona a Vic que l'any 1739 era anomenat *l'Estrada*, clara evidència de l'antiguitat d'aquest itinerari. ⁴¹

5. PONTS I CAMINS FONDOS

Tots els camins tradicionals que articulaven la plana de la Selva creuaven més d'un curs d'aigua. La majoria de vegades el pas era a través d'un gual, cosa que, si el riu o la riera baixava ple d'aigua, suposava un gros entrebanc als viatgers. Per això, es construïen ponts que, en la gran majoria de casos, les aigües s'han acabat enduent (cf. figura 9). Sobre el vell camí de Caldes a Girona, només tenim una notícia indirecta d'un pont: a Fornells de la Selva hi havia can *Pont*, antigament anomenat *mas Torcafedes*, que afrontava el 1409 amb el camí públic —de Caldes a Girona— i el pont de Fornells —sobre el torrent que avui baixa de l'estació de tren. ⁴²

En canvi, sobre el camí ral de Girona a Barcelona tenim més referències a ponts. El de la riera de Vallcanera, per exemple, va desaparèixer a causa d'un aiguat el 1971. ⁴³ A Riudellots, encara avui es conserva el petit pont del camí ral sobre el Riudevilla, amb restes de tres períodes diferents: la baixa edat mitjana, l'època moderna i el segle XIX. ⁴⁴ En canvi, del pont de l'Onyar sobre el «camí barcelonès», entre Riudellots i Franciac, al «pla des Caulers», ja no en queda res, tot i que molts documents medievals permeten assegurar que se n'hi va construir un de pedra, el 1342, i que els jurats de la ciutat de Girona el van haver de refer entre el 1396 i

39. A. M. ALCOVER i F. de B. MOLL, *Diccionari català-valencià-balear*, vol. 2, p. 843; E. MALLORQUÍ, «Una qüestió de toponímia: el domini senyorial del clergue Guillem Gaufred a Riudellots de la Selva l'any 1265», *Quaderns de la Selva*, núm. 19 (2007), p. 55.

40. R. TEIXIDOR, «La toponímia de l'antic veïnat d'Ermedans, de Brunyola (s. XVI-XVII)», *Quaderns de la Selva*, vol. 23 (2013), p. 182.

41. P. GISPERT-SAÜCH, *Toponímia del terme de Vilablareix*, Barcelona, Institut Cartogràfic de Catalunya, 1986, p. 58.

42. J. M. MARQUÈS, *Masos de Fornells*, Fornells de la Selva, Ajuntament de Fornells de la Selva, 1999, p. 166-169.

43. M. BORRELL *et al.*, *Deu llegües de pols i roderes: El camí ral de Girona al Tordera*, p. 100.

44. J. LLINÀS *et al.*, «El pont del camí ral sobre el Riudevilla (Riudellots de la Selva, Selva)», a *Sentenes Jornades d'Arqueologia de les Comarques de Girona*, la Bisbal d'Empordà, Centre d'Investigacions Arqueològiques de Girona (CIAG), 2004, p. 409-411; M. BORRELL *et al.*, *Deu llegües de pols i roderes: El camí ral de Girona al Tordera*, p. 85-86.

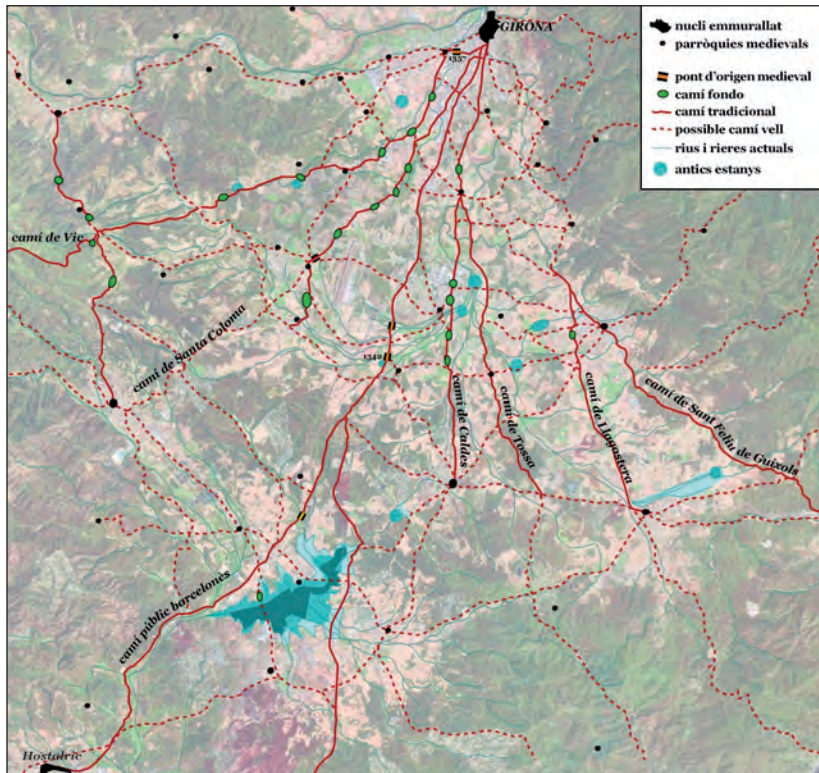


FIGURA 9. Ponts i camins fondos a les vies de comunicació de la plana de la Selva.

FONT: Elaboració pròpia a partir de l'ICGC, imatge satèl·lit 1:250.000 (2013).

el 1405.⁴⁵ Ara bé, si aquests ponts no han estat reconstruïts és perquè s'han construït noves vies de comunicació, amb nous ponts molt més resistents a les cada cop menys freqüents investides de les aigües.

Segles enrere, però, l'aigua no només era un problema per als viatgers quan calia travessar un curs d'aigua. També ho era quan es trobava enmig del camí. El francès Alexandre de Laborde, el 1809, parla del camí de Girona al riu Tordera dient que transitava per un «terreno de poca consistencia, que humedeciéndose a la menor lluvia, se llena de lodo en invierno y de polvo en verano; y todas las estacio-

45. AMGi, I.1.1, vol. 32, f. 51rv (30 desembre 1396) i I.3.3.1.1, lligall 16, *Llibreta de comptes del clavari dels jurats* (15 setembre 1405). Els jurats gironins també pagaven els arranjaments d'algun tram del «camí barcelonès», com el de prop del mas Fàbregues; cf. AMGi, I.3.3.1.2, lligall 2, reg. 1, *Llibre de comptes del clavari dels jurats*, s. f. (1391...). Agraïixo a Albert Reixach les informacions facilitades a l'entorn d'aquest pont.

nes está cortado por carriles profundos, que le hacen intransitable a los viajeros de a pie». ⁴⁶ Aquests solcs profunds que es formaven enmig dels camins han fet que, en alguns indrets, el sòl del camí s'anés enfonsant: són diversos els «camins fondos» que s'han identificat en els diferents itineraris de la Selva. A diferència dels hostals, que permeten identificar els camins més transitats i més moderns, els camins fondos semblen indicar quines eren les vies més antigues. A Riudellots, el fet que el vell camí de Caldes a Girona hagi quedat molt fragmentat i oblidat del tot en diversos punts ha fet que els trams «fondos» que existien hagin quedat coberts de bardisses i enmig del bosc, i desconnectats de qualsevol camí (cf. figura 6). Per això, se'ls ha acabat qualificant com a *xarrabascos*, un mot segurament derivat de *xaragall*, que sol ser entès com a petit clot fondo, penya-segat fins i tot. ⁴⁷ En un d'aquests indrets de Riudellots, s'hi ha produït una altra ínfima victòria de l'aigua sobre els humans: en els mapes de l'Institut Cartogràfic es representa un tram del camí vell de Caldes a Girona com un curs d'aigua i, de fet, ho és perquè s'hi recullen les aigües d'un petit sector del poble i després està canalitzat com una claveguera.

6. CONCLUSIONS

La passejada per la plana de la Selva que ofereix la toponímia relacionada amb els camins i l'aigua dóna una petita impressió de la immensa lluita de generacions d'homes i dones des de l'edat mitjana, com a mínim, per ocupar, conrear i explotar unes terres ocupades permanentment o molt sovint per les aigües. Potser per aquest punt de partida, l'ocupació de la plana de la Selva no hauria coincidit en el temps amb la de l'Empordà; potser per aquest motiu el nombre de vil·les romanes és menor; potser per això hi ha un gruix de topònims majors de la plana que fan referència a les aigües i a les rieres que la creuen. Hi ha molts interrogants que només una anàlisi comparada de les dades geogràfiques, històriques i toponímiques, combinada amb les cada vegada més nombroses intervencions arqueològiques, permetria començar a resoldre. I no es tracta de qüestions secundàries, sinó fonamentals. Hauria estat durant l'edat mitjana que la Selva s'hauria començat a poblar definitivament, no pas a través de grans complexos residencials ni tampoc mitjançant nuclis de població concentrada. Va ser a través dels masos aïllats en l'humit territori selvatà que es van anar colonitzant cada vegada més terres. ⁴⁸

46. A. de LABORDE, *Itinerario descriptivo de las provincias de España y de sus islas y posesiones en el Mediterráneo*, València, Imp. de Ildefonso Mompí, 1816, p. 10.

47. E. MALLORQUÍ, «De *Via Augusta* a «xarrabasco»: el camí vell de Girona a Caldes de Malavel·la», *Quaderns de la Selva*, núm. 25 (2013), p. 142-143; E. MALLORQUÍ, «Xarrabascos i camins perduts», *Gavarres*, núm. 24 (2013), p. 92-93.

48. N. FIGUERAS i J. LLINÀS (coord.), *Història de la Selva*, Girona, Diputació de Girona, 2011, p. 217-220.

A partir del segle XIII, la pressió demogràfica hauria començat a permetre afrontar les primeres grans obres de dessecació d'alguns estanys de la plana.

A la vegada, la xarxa de camins, articulada a través d'uns de principals que creuaven la comarca en totes direccions, però sobretot dirigits cap a la ciutat de Girona, i d'uns camins secundaris que unien cada mas aïllat amb cada cellera —el nucli eclesial de la parròquia— i cada cellera amb els camins més importants.⁴⁹ L'anàlisi i la representació cartogràfica dels hostals permeten constatar quins eren, durant l'edat mitjana i l'època moderna, els camins principals de la Selva. En contrast, l'inventari provisional dels camins fondos i «xarrabascos» que es coneixen dona compte, potser, de quines eren les vies més antigues. En aquestes, l'aigua ha contribuït a modelar-los, fent-los més incòmodes per als viatgers que han preferit altres rutes més noves i modernes. Igualment, l'aigua s'ha acabat enduent uns quants ponts que s'hi havien construït. Potser és en aquest punt, en la lluita secular per extreure l'aigua d'una plana on sovint quedava embassada, que calgui cercar l'especificitat d'una de les tres grans comarques de Girona, la de la Selva.

ELVIS MALLORQUÍ
Centre d'Estudis Selvatans

49. E. MALLORQUÍ, *Parròquia i societat rural al bisbat de Girona, segles XIII-XIV*, p. 170-173.